

# Betriebsanleitung

BRW 540851.0100

**Scherenhubwagen FUTURO**

TF 50



**Brütsch/Rüegger Werke AG**

Heinrich Stutz-Strasse 20, CH 8052 Urdorf

Tel. +41 44 736 63 63 | Fax +41 44 736 63 00 [www.brw.ch](http://www.brw.ch) | [info@brw.ch](mailto:info@brw.ch)



**Brütsch-Rüegger**  
Tools

# Zu Ihrer eigenen Sicherheit lesen Sie bitte diese Bedienungsanleitung vor Inbetriebnahme des Hubtisches!

Es ist sehr wichtig, dass Sie vor Inbetriebnahme diese Bedienungsanleitung sorgfältig durchlesen, damit Sie den Hubtisch sicher und effektiv bedienen können. In dieser Bedienungsanleitung finden Sie Informationen über Sicherheitsvorschriften und Bedienung des Gerätes sowie Angaben darüber wie Sie den Hubtisch mit Hilfe eines täglichen Wartungsprogramms in einwandfreiem Zustand erhalten. Ihr Arbeitgeber ist dafür verantwortlich, dass Sie über ausreichende Kenntnisse zur Bedienung des Hubtisches verfügen. Zögern Sie nicht Ihren Vorgesetzten anzusprechen, falls Sie sich hinsichtlich der Bedienung des Gerätes unsicher fühlen. Bitte befolgen Sie immer die Warnungen, die in der Bedienungsanleitung gegeben werden, bzw. am Hubtisch angebracht sind, um Unfälle oder Beinahe-Unfälle zu vermeiden.

## **ACHTUNG:**

**Der Hubtisch muss in Übereinstimmung mit den Angaben des Herstellers verwendet, instand gehalten und repariert werden und darf nicht verändert oder mit Anbaugeräten ausgerüstet werden, ohne sich davon zu vergewissern, dass der Hubtisch immer noch sicher ist.**

## **1. WARNHINWEISE**

---

1. Überladen Sie den Hubtisch nicht; jeder Benutzung sollte die Einhaltung der vorgeschriebenen Höchstlast beachtet werden.
2. Während der Benutzung darf sich keine Person sitzend oder stehend auf dem Hubtisch aufhalten.
3. Bringen Sie keine Körperteile unter den angehobenen Aufbau des Hubtisches.
4. Vergewissern Sie sich, daß der beladene Hubtisch gegen unbeabsichtigtes Rollen gesichert ist.
5. Stellen Sie sicher, daß die Last gleichmäßig über die gesamte Arbeitsfläche des Hubtisches verteilt ist.
6. Versuchen Sie nicht den Hubtisch umzusetzen während die Last noch angehoben ist.
7. Der Hubtisch wurde für ebenen, festen Untergrund konzipiert und ist deshalb für überschüssigen, unebenen Untergrund ungeeignet.
8. Während des Beladens eines angehobenen Hubtisches vergewissern Sie sich, daß die Ladung stoßfrei, gleichmäßig und unter Einhaltung der vorgeschriebenen Höchstlast verladen wird ( das Sicherheitsventil arbeitet nur beim Anheben!). Wenn der Hubtisch nach dem Anheben über das zulässige Ladegewicht hinaus überladen wurde, kann das Sicherheitsventil nicht ansprechen. Dadurch wird der Hubtisch beschädigt.
9. Während des Absenkens sollte die Funktion des Entlastungsventils regelmäßig überprüft und das Ventil ggfls. Eingestellt werden, um das Absenken zu verlangsamen. Im Falle eines schnellen Absenkens wird die Stoßdämpfung des Kolbens einige Zentimeter betragen und erheblich größer sein als die Dämpfung bei einer gewöhnlichen Ladung. Dieses führt zu einer Beschädigung des Hubtisches und letztlich zum Ausfall des Gerätes. Die Missachtung dieser Warnung kann zu Personen- und Sachschäden führen.

---

### **Brütsch/Rüegger Werke AG**

Heinrich Stutz-Strasse 20, CH 8052 Urdorf

Tel. +41 44 736 63 63 | Fax +41 44 736 63 00 [www.brw.ch](http://www.brw.ch) | [info@brw.ch](mailto:info@brw.ch)



**Brütsch-Rüegger**  
Tools

## 2. BENUTZUNG

---

1. Betätigen Sie das Pedal um den Hubtisch anzuheben.
2. Heben Sie den Bedienhebel langsam an und öffnen Sie damit das Einwegventil um den Hubtisch abzusenken.
3. Überprüfen Sie die Bremsen, bevor Sie den Hubwagen bewegen.

## 3. REPARATUR UND WARTUNG

---

Reparatur und Wartung sollten regelmäßig gemacht werden, denn sie wirken sich verlängernd auf die Gerätelebensdauer aus.

Die folgende Überprüfung sollten Sie vor jeder Benutzung durchführen:

1. Die verschiedenen Teile des Hubtisches sollten nicht verbogen oder gekrümmt sein.
2. Testen Sie die Bremsen auf deren Funktion und überprüfen Sie die Räder auf Verschleiß.
3. Überprüfen Sie das Hydrauliksystem auf Undichtigkeiten.
4. Schmieren Sie die beweglichen Verschleißteile vor der Benutzung
5. Im Falle von Defekten sollten die Reparaturen zügig durchgeführt werden.
6. Das Hydrauliköl sollte alle 12 Monate gewechselt werden. Beachten Sie hierbei, daß die eingesetzten Öle den jeweiligen Temperaturbereichen angepaßt werden.

## 4. TECHNISCHE DATEN

---

Modell	Tragkraft kg	Tischfläche mm	Tischhöhe mm	Räder Durchm/mm	Eigengewicht kg
TF 30	300 kg	815x500/850x500	285-880	125	77
TF 50	500 kg	815x500/850x500	285-880	125	81

---

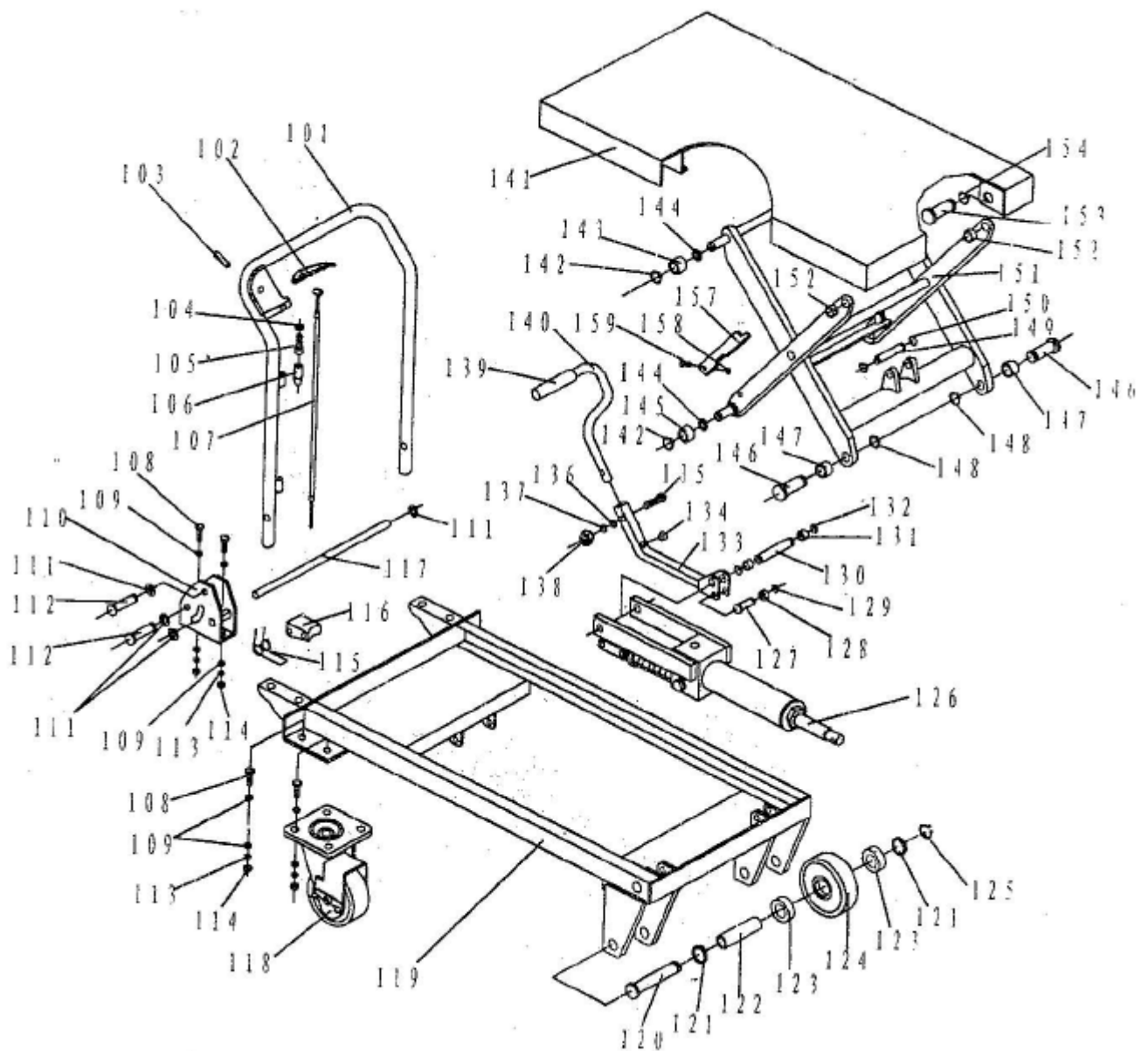
### Brütsch/Rüegger Werke AG

Heinrich Stutz-Strasse 20, CH 8052 Urdorf

Tel. +41 44 736 63 63 | Fax +41 44 736 63 00 [www.brw.ch](http://www.brw.ch) | [info@brw.ch](mailto:info@brw.ch)



Brütsch-Rüegger  
Tools



**Brütsch/Rüegger Werke AG**

Heinrich Stutz-Strasse 20, CH 8052 Urdorf

Tel. +41 44 736 63 63 | Fax +41 44 736 63 00 [www.brw.ch](http://www.brw.ch) | [info@brw.ch](mailto:info@brw.ch)



**Brütsch-Rüegger**  
Tools

Nr.	Beschreibung	Meng	Nr.	Beschreibung	Menge
101	Greifbügel		131	Unterlegscheibe	
102	Abläßhebel		132	Sicherungsscheibe	
103	Stift		133	Verbindungsstück	
104	Mutter		134	Schraube	
105	Bolzen		135	Schraube	
106	Hülse		136	Unterlegscheibe	
107	Zugstange		137	Unterlegscheibe	
108	Bolzen		138	Mutter	
109	Schraube		139	Pedal gummi	
110	Gehäuse		140	Pedal	
111	Sicherungsscheibe		141	Tisch	
112	Stift		142	Sicherungsring	
113	Unterlegscheibe		143	Hülse	
114	Mutter		144	Unterlegscheibe	
115	Feder		145	Ring	
116	Federstück		146	Stift	
117	Querstrebe		147	Ring	
118	Rad		148	Sicherungsring	
119	Gestell		149	Stift	
120	Stift		150	Sicherungsring	
121	Unterlegscheibe		151	Gabelarm	
122	Achse				
123	Ring		152	Sicherungsring	
124	Rad		153	Stift	
125	Sicherungsscheibe		154	Sicherungsscheibe	
126	Zylinder		155		
127	Stift		156		
128	Unterlegscheibe		157	Sicherungsstrebe	
129	Sicherungsscheibe		158	Schraube	
130	Stift		159	Mutter	

**Brütsch/Rüegger Werke AG**

Heinrich Stutz-Strasse 20, CH 8052 Urdorf

Tel. +41 44 736 63 63 | Fax +41 44 736 63 00 [www.brw.ch](http://www.brw.ch) | [info@brw.ch](mailto:info@brw.ch)



**Brütsch-Rüegger**  
Tools

## 5. WARTUNGSHINWEISE

---

### 5.1

Schmieren Sie alle nachstehend aufgeführten Teile monatlich ein:

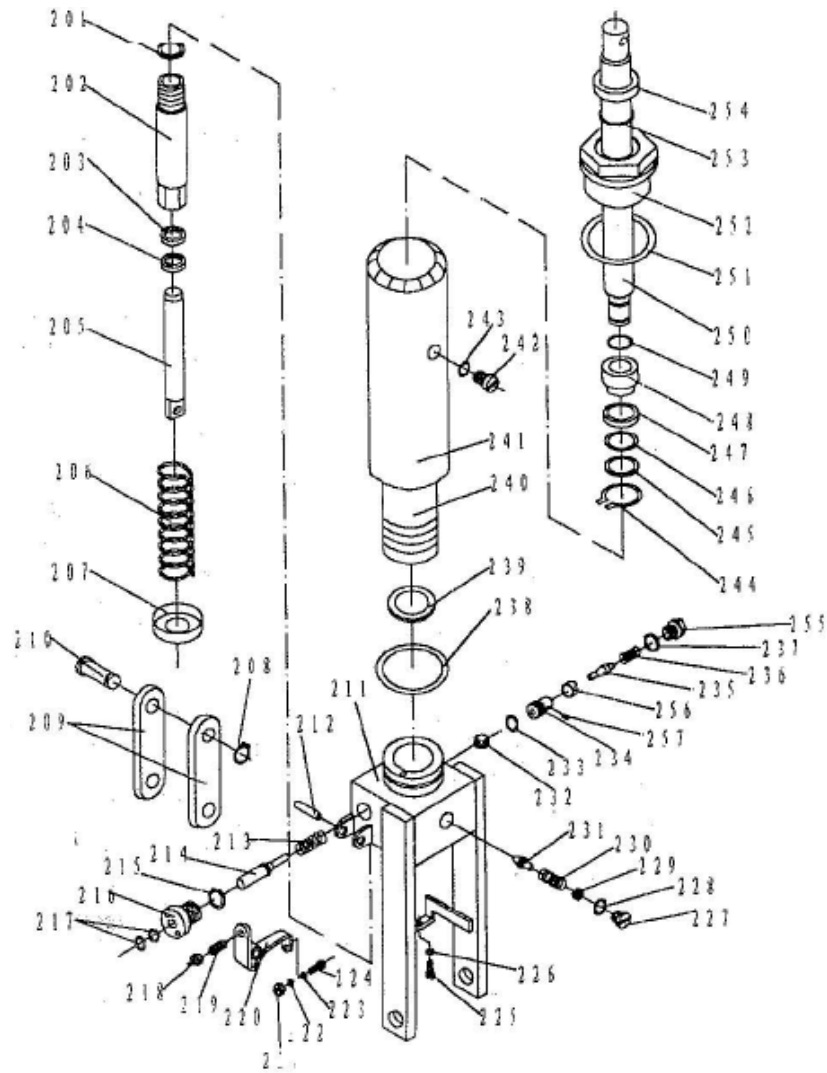
### 5.2

Wechseln Sie das Hydrauliköl alle 12 Monate

Einzuschmierende Teile:

- Zylinderhalterung => Öl
- Radführung => Fett
- Hydraulikgelenke => Öl
- Pumpgelenk => Öl
- Schmiernippel=> Fett





Nr.	Beschreibung	Meng	Nr.	Beschreibung	Menge
201	Dichtring		230	Feder	
202	Zylinder		231	Stellspindel	
203	Dichtring		232	Kugel	
204	Y-Dichtring		233	O-Ring	
205	Pumpkolben		234	Ventilkopf	
206	Feder		235	Ventilachse	
207	Federkappe		236	Feder	
208	Sicherungsring		237	Dichtring	

### Brütsch/Rüegger Werke AG

Heinrich Stutz-Strasse 20, CH 8052 Urdorf

Tel. +41 44 736 63 63 | Fax +41 44 736 63 00 [www.brw.ch](http://www.brw.ch) | [info@brw.ch](mailto:info@brw.ch)



**Brütsch-Rüegger**  
Tools

209	Verbindungsplatte		238	O-Ring	
210	Stift		239	Dichtring	
211	Halterung		240	Zylinder	
212	Stift		241	Zylinder-Gehäuse	
213	Feder		242	Schraube	
214	Schlagbolzen		243	Dichtring	
215	Dichtring		244	Sicherungsscheibe	
216	Achskappe		245	Dichtung	
217	O-Ring		246	O-Ring	
218	Mutter		247	Dichtkappe	
219	Schraube		248	Kolbenkopf	
220	L-Stück		249	O-Ring	
221	Mutter		250	Kolben	
222	Unterlegscheibe		251	Kolbenring	
223	Unterlegscheibe		252	Kolbenkappe	
224	Bolzen		253	O-Ring	
225	Bolzen		254	Dichtring	
226	Mutter		255	Ventilverschluß	
227	Stellschraube		256	Bremsring	
228	O-Ring		257	Bolzen	
229	Ring				

---

**Brütsch/Rüegger Werke AG**

Heinrich Stutz-Strasse 20, CH 8052 Urdorf

Tel. +41 44 736 63 63 | Fax +41 44 736 63 00 [www.brw.ch](http://www.brw.ch) | [info@brw.ch](mailto:info@brw.ch)



**Brütsch-Rüegger**  
Tools